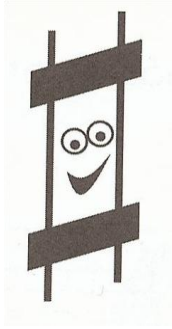
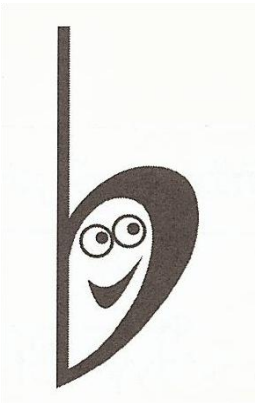


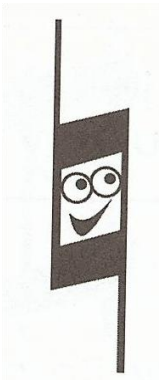
## Pracovní listy 2. ročník – 1. čtvrtletí



**Křížek** je posuvka, která zvyšuje notu o půl tónu.  
K názvu noty se přidá koncovka **-is**.

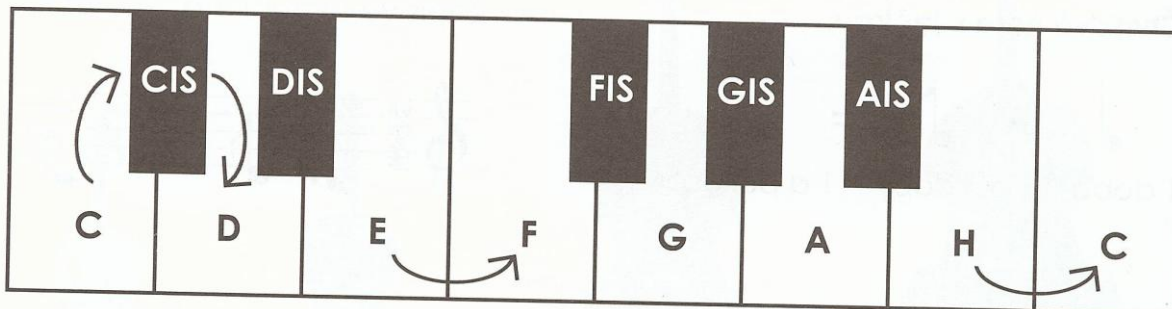


**Béčko** je posuvka, která snižuje notu o půl tónu.  
K názvu noty se přidá koncovka **-es**.



**Odrážka** ruší platnost křížků a béček.

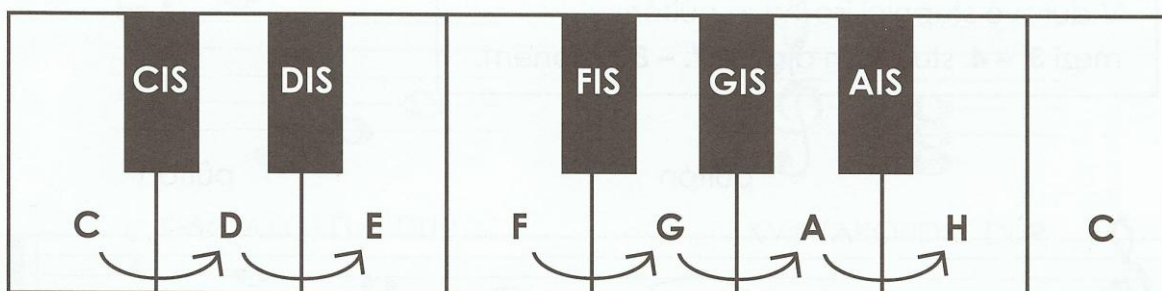
**Půltón** je nejmenší vzdálenost mezi dvěma tóny.



Půltóny tvoří například tóny  $c - cis$   $cis - d$   $e - f$   $h - c$ .

Tóny  $c - d$  netvoří půltón, protože je mezi nimi tón  $cis$ .

**Celý tón** je složený ze dvou půltónů.



Celý tón  $c - d$  je složen ze dvou půltónů:  $c - cis$  a  $cis - d$ .

Celé tóny:  $c - d$   $d - e$   $f - g$   $g - a$   $a - h$

V hudbě máme 7 křížků: fis, cis, gis, dis, ais, eis, his.

V hudbě máme 7 béček: bé, es, as, des, ges, ces, fes.



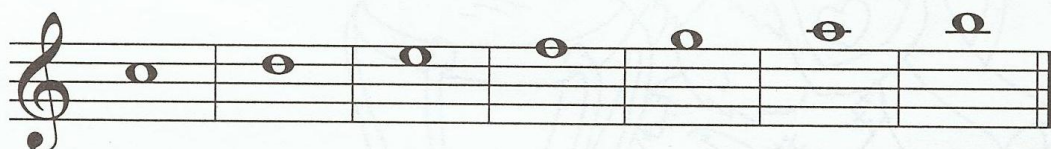
### Jednočárkovaná oktáva ( $c^1 - h^1$ )



$C^1$

.....

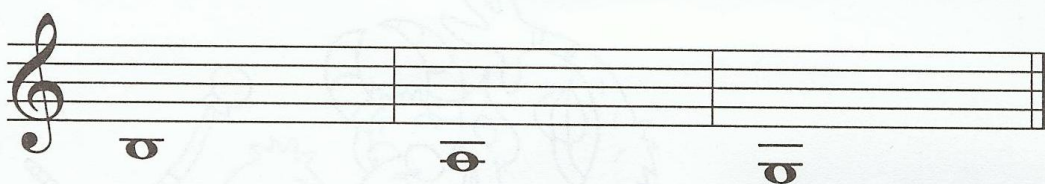
### Dvoučárkovaná oktáva ( $c^2 - h^2$ )



$C^2$

.....

### Malá oktáva (malé h, malé a, malé g)



.....

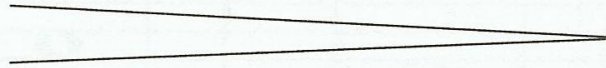
.....

.....

**crescendo** – zesilovat



**decrescendo** – zeslabovat



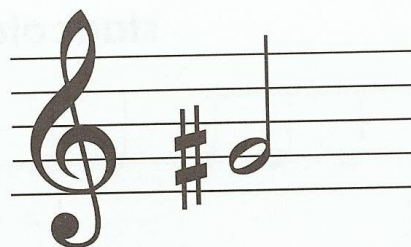
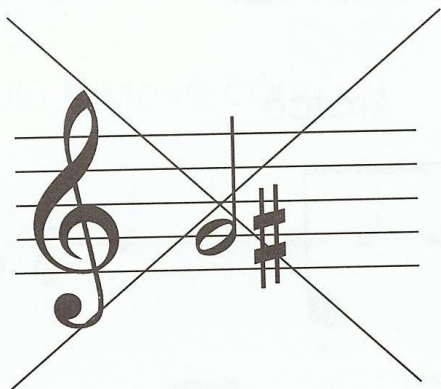
**ritardando** – zpomalovat

**pp** – pianissimo – velmi tiše, velmi slabě

**ff** – fortissimo – velmi silně, nejsilněji

## POZOR!!!

Křížek se vždy píše před notou (nikdy ne za ni).



Béčko se vždy píše před notou (nikdy ne za ni).

